

كراسة الشروط والمواصفات

تأجير موقع بمساحة ١٠,١٥٠م^٢ متعدد الاستخدامات لإقامة

مشروع استثماري

(إنشاء-تشغيل-صيانة)

أ- قائمة تدقيق لمقدمي العطاءات للتأكد من تقديم كل المستندات المطلوبة

يتعين مراعاة الالتزام بتقديم المستندات المحددة والمطلوبة في كراسة الشروط والمواصفات إلكترونياً وذلك عن طريق الموقع الإلكتروني furas.momra.gov.sa أو عن طريق تطبيق الأجهزة الذكية فرص باستثناء أصل خطاب الضمان البنكي، فيقدم الأصل - في ظرف مختوم ومغلق - من المستثمر أو من يفوضه ويكتب عليه اسم المستثمر وعنوانه وأرقام هواتفه ورقم الفاكس في الموعد والمكان المعلن عنه لفتح المظاريف مع ارفاق صورة الضمان البنكي في الموقع الإلكتروني المشار إليه.

م	المستند	هل مرفق؟	هل مختوم؟
١	نموذج العطاء		
٢	كراسة الشروط والمواصفات وملحقاتها		
٣	توكيل رسمي موثق (إذا قام بالتوقيع على العطاء ومرفقاته شخص غير مقدم المستثمر)		
٤	إثبات أن المسئول عن الشركة أو وكيلها الذي وقع على العطاء لديه الصلاحية للتوقيع		
٥	صورة من الهوية الشخصية للمستثمر		
٦	صورة سارية المفعول من السجل التجاري (في حالة الشركات والمؤسسات)		
٧	صورة سارية المفعول من اشتراك الغرفة التجارية		
٨	صورة إثبات العنوان الوطني		
٩	ضمان بنكي ساري المفعول معتمد لدى مؤسسة النقد العربي السعودي		
١٠	صورة شهادة تسديد الزكاة		
١١	صورة رخصة الاستثمار الأجنبي إذا كان المستثمر غير سعودي		

يستبعد العطاء الذي لا يرفق به أصل خطاب الضمان البنكي، أو تكون قيمة الضمان به أقل من ٢٥٪ من قيمة العطاء السنوي، أو يكون خطاب الضمان مقدماً غير اسم المستثمر، وليس للمستثمر حق الاعتراض على الاستبعاد

ب- تعريف المفردات الواردة بكراسة الشروط والمواصفات

المشروع	هو (تأجير موقع بمساحة ١٠,١٥٧,٢م ^٢ متعدد الاستخدامات لإقامة مشروع استثماري) المراد إقامته وإدارته من المستثمر بالموقع المحدد..
العقار	هو أرض تحدد البلدية موقعها ، والتي يقام عليها المشروع
المستثمر	هو شركة أو مؤسسة يرغب في مزاولة النشاط
مقدم العطاء	بقصد به المؤسسة أو الشركة التي تقدم عرضاً لدخول المزايدة.
المنافسة الالكترونية	تقديم المستثمرين عطاءاتهم في المنافسة عن طريق الموقع الالكتروني furas.momra.gov.sa أو عن طريق تطبيق الأجهزة الذكية فرص .
الكراسة	كراسة الشروط والمواصفات

الجدول الزمني المتوقع لإجراء المزايدة حتى بداية سريان العقد ودفع إيجار السنة الأولى

البيان	كيفية تحديد التاريخ	التاريخ
تاريخ الإعلان	التاريخ الذي تم فيه النشر	
آخر ميعاد لتقديم العطاءات	كما هو محدد في الإعلان	
موعد فتح المظاريف	كما هو محدد في الإعلان	
إعلان نتيجة المزايدة	تحده البلدية	
موعد الإخطار بالترسية	تحده البلدية	
تاريخ توقيع العقد لمن ترسو عليه المزايدة	خلال خمسة عشر يوماً من تاريخ إشعار البلدية للمستثمر بمراجعتها ، فإن لم يراجع يرسل له إشعار نهائي ، ويعطي مهلة إضافية خمسة عشر يوماً.	
تاريخ تسليم العقار	خلال شهر من توقيع العقد	
بداية سريان مدة العقد	من تاريخ تسليم العقار بموجب محضر تسليم موقع من البلدية والمستثمر ، وإذا لم يتم توقيع المستثمر على محضر تسليم العقار يتم إشعاره خطياً وتحسب بداية سريان مدة العقد من تاريخ الإشعار.	
موعد سداد أجرة السنة الأولى	عند توقيع العقد	

١. مقدمة

ترغب بلدية محافظة الدائر في طرح منافسة عامة على المستثمرين عن طريق المنافسة الإلكترونية لتأجير موقع بمساحة ١٠, ٢٧١٥٠ م^٢ متعدد الاستخدامات لإقامة مشروع استثماري وفق التفاصيل المبينة في كراسة الشروط والمواصفات المرفقة، والتي توضح المعلومات التي يجب على المستثمرين الإحاطة بها، ومراعاتها عند تقديم عطاءاتهم لهذه المزايدة .

وتهيب البلدية بالمستثمرين القراءة المتأنية والدقيقة للكراسات للتعرف على الاشتراطات والمواصفات الفنية، والجوانب القانونية للعقد، والتزامات المستثمر، بما يمكنه من تقديم عطاء مدروس يتيح له الفوز بالفرصة الاستثمارية المتاحة، ويحقق للبلدية أهدافها.

وترحب البلدية بالرد على أية استفسارات أو استيضاحات من المستثمرين الراغبين في دخول المزايدة، ويمكن للمستثمرين تقديم الاستفسارات أو الاستيضاحات بإحدى الطرق التالية:

١ . ا لتوجه إلى الإدارة المذكورة أدناه بالبلدية وتقديم الاستفسار مكتوبا:

إدارة: الاستثمار بالبلدية

تليفون: ٠١٧٣٤٠٤١٦٤

فاكس: ٠١٧٣٤٠٥٤٠٠

٢ . وصف العقار

نوع النشاط	مشروع استثماري متعدد الاستخدامات
مكونات النشاط	مشروع استثماري (مجمع تجاري أو فندق أو منتجع سياحي أو محلات تجارية أو كافيهات ومطاعم أو قرى تراثية ريفية أو اندية رياضية أو ملاهي العاب أو شاليهات) أو أي نشاط آخر استثماري بما يتلاءم مع استخدامات ونظام البناء في المحافظة وبما يتلاءم مع القرار المساحي واشتراطات وزارة البلديات والإسكان.
موقع العقار	محافظة الدائر
نوع العقار	أرض فضاء - مبنى عظم مكون من دورين بملاحقاته
مساحة الموقع	٢٢٧١٥٠,١٠ م ^٢
نوع البناء	كود البناء السعودي

بيانات أخرى

على مقدم العطاء أن يعاين الموقع معاينة تامة نافية للجهالة وأن يقبله كما هو على حالته وأن يدرس كافة الجوانب الخاصة بالشروط المكانية واشتراطات كود البناء السعودي وأن يقوم بدراسة وافيه وشاملة وتصور كامل عن الموقع والعناصر بما يتوافق مع الاشتراطات البلدية.

❖ على المستثمر التعرف على الموقع والحصول على كافة المعلومات والبيانات ومدى إمكانيات توصيل الخدمات والتي قد تؤثر على الجدوى الاستثمارية للمشروع قبل تقديم عطاءه للمنافسة.

❖ المساحة المذكورة أعلاه تخضع للعجز أو الزيادة وفقا لاستلام الموقع على الطبيعة.

❖ لا يؤثر وجود محول أو عمود كهرباء أو خطوط شبكة (إن وجد) بالموقع من عدمه على مساحة الأرض، ويجب على المستثمر

اتخاذ إجراءات احترازية لضمان حماية محول أو عمود الكهرباء أو خطوط كهرباء.

اشتراطات دخول المزايدة والتقديم

٣١١ من يحق له دخول المزايدة:

٣١١١١ يحق للشركات والمؤسسات التقدم في هذه المزايدة. ما عدا ممنوعين من التعامل نظاماً أو بحكم قضائي حتى تنتهي مدة المنع من التعامل، ويحق للبلدية استبعاد الذين لها لديهم مستحقات متأخرة، أو كانوا ممن يتأخرون في سداد الأجرة عن مواعدها بعد رفعها لوزير الشؤون البلدية والقروية والموافقة على استبعاده.

٣١١٢ يسري على الشركات والمؤسسات غير السعودية نظام الاستثمار الأجنبي.

٣٢٢ لغة العطاء:

٣٢٢١١ لما كانت اللغة العربية هي اللغة الرسمية في المملكة العربية السعودية فعلى مقدم العطاء الالتزام بالتعامل بها في جميع المكاتبات المتعلقة بهذا المشروع، بما في ذلك العطاء، وجميع مرفقاته، وبياناته، ويستثنى من ذلك الكتلوجات الخاصة بالمعدات والأدوات والأجهزة التي يجوز أن تكون باللغة الانجليزية.

٣٢٢٢ في حال التقدم بمسند بأي لغة أخرى يتم ترجمته إلى اللغة العربية عن طريق مقدم العطاء من خلال مكتب ترجمة معتمد، ويعتبر النص العربي هو المعول عليه في حالة الاختلاف أو الالتباس في المضمون.

٣٣٣ مكان تقديم العطاءات:

تقدم العطاءات عن طريق المنافسة الإلكترونية، ويتم إرفاق كل المستندات المطلوبة في كراسة الشروط والمواصفات إلكترونياً المسجل على العنوان التالي:

٣٤٤ موعد تقديم العطاءات:

يجب أن تقدم العطاءات في موعد أقصاه كما هو محدد في الاعلان ولن يقبل أي عطاء يرد بعد هذا الموعد، أو يسلم لغير الجهة المحددة أعلاه.

٣٥٥ موعد فتح المظاريف:

الموعد المحدد لفتح المظاريف كما هو محدد في الاعلان

٣٦٦ تقديم العطاء:

٣٦٧ على المستثمر استيفاء نموذج العطاء المرفق بالدقة اللازمة، وذلك طباعة أو كتابة بالمداد، والالتزام التام بما تقضى به البنود الواردة بكراسة الشروط والمواصفات وملحقاتها.

٣٨□ يجب ترقيم صفحات العطاء ومرفقاته والتوقيع عليها من المستثمر نفسه، أو الشخص المفوض من قبله، وكذلك ختمها بختمه. وإذا قدم العطاء من شخص مفوض يجب إرفاق أصل التفويض مصدقا من الغرفة التجارية، أو مصحوبا بوكالة شرعية.

٣٩□ في حال تعذر تقديم العطاء عن طريق المنافسة الالكترونية لأسباب فنية، يقدم العطاء في يوم موعد فتح المظاريف المعلن عنه داخل ظرف مختوم بالشمع الأحمر ويكتب عليه من الخارج اسم المنافسة واسم المستثمر وعنوانه وأرقام هواتفه ورقم الفاكس مع تقديم ما يثبت سداد قيمة الكراسة، مع ضرورة قيام المستثمر بتقديم بلاغ من خلال التواصل مع مركز لاتصال الوطني على الرقم ١٩٩٠٩٩ أو عن طريق البريد الالكتروني inv@momra.gov.sa وتقديم ما يثبت ذلك عند تقديم العطاء ورقياً..

٣١٠□ تقديم العطاءات عن طريق المنافسة الإلكترونية، ويتم إرفاق كل المستندات المطلوبة في كراسة الشروط والمواصفات إلكترونياً

٣١١□ كتابة الأسعار:

يجب على المستثمر عند إعداد عطائه أن يراعى ما يلي:
٣١٧□ أن يقدم السعر بالعطاء وفقاً لمتطلبات كراسة الشروط والمواصفات، ولا يجوز له إجراء أي تعديل، أو إبداء أي تحفظ عليها، أو القيام بشطب أي بند من بنود المزايدة أو مواصفاتها، ويستبعد العرض المخالف لذلك.
٣١٧□ تدون الأسعار في العطاء أرقاماً وكتابة (حروفاً) بالريال السعودي.
٣١٧□ لا يجوز للمستثمر الكشط، أو المحو، أو الطمس، أو أي تصحيح أو تعديل في عرض السعر يجب أن تعاد كتابته من جديد بالحروف والأرقام، والتوقيع عليه وختمه.

القيمة المضافة:

يلتزم المستثمر بسداد ضريبة القيمة المضافة للبلدية محسوبة على النسبة المقررة من إجمالي الأيجار السنوي الذي يتم إبرام العقد الاستثماري عليه ويتم تحديد نسبة ضريبة القيمة المضافة حسب الأنظمة والتعليمات المعمول بها في هذا الشأن وما تقرره الجهات المعنية بالمملكة العربية السعودية ويتم سدادها في وقت سداد الأيجار السنوي وفي حال التأخير يتم اتخاذ الإجراءات الخاصة بالتأخير في سداد الأيجار السنوي حسب بنود العقد.

٣١٢□ مدة سريان العطاء:

مدة سريان العطاء (٩٠ يوماً) من التاريخ المحدد لفتح المظاريف، وللبلدية الحق في طلب مد سريان العطاء إذا ما اقتضت الضرورة ذلك، ويبقى العطاء نافذ المفعول وغير جائز الرجوع فيه من وقت تقديمه، وحتى نهاية مدة سريان العطاء.

١٣ □ ٣ الضمان:

١ □ ٩ □ ٣ يجب أن يُقدم مع العطاء ضمان يعادل (٢٥٪) من قيمة إيجار سنة واحدة، ويقدم في شكل خطاب ضمان من بنك معتمد لدى البنك المركزي السعودي، وأن يكون غير مشروط، وغير قابل للإلغاء، وأن يكون واجب الدفع عند أول طلب من البلدية، دون الحاجة إلى إنذار أو حكم قضائي، كما يجب أن يكون خطاب الضمان سارياً لمدة لا تقل عن ٩٠ يوماً من تاريخ آخر موعد لتقديم العطاء، وقابلاً للتمديد عند الحاجة.

٢ □ ٩ □ ٣ يستبعد كل عطاء لا يرفق به أصل خطاب الضمان، أو تكون قيمة الضمان به أقل من قيمة إيجار سنة واحدة، أو يكون خطاب الضمان مقدماً بغير اسم المستثمر، وليس للمستثمر الحق في الاعتراض على الاستبعاد.

١٤ □ ٣ موعد الإفراج عن الضمان:

يرد الضمان لأصحاب العطاءات غير المقبولة فور البت في المزايدة ويرد لأصحاب العطاءات المقبولة بعد صدور قرار الترسية.

١٥ □ ٣ مستندات العطاء:

يجب على المستثمر استيفاء وإرفاق المستندات المذكورة في الفقرة (أ) قائمة تدقيق لمقدمي العطاءات

١٦ □ ٣ سرية المعلومات:

جميع المعلومات والمستندات المقدمة من المستثمرين عن طريق المنافسة الإلكترونية تتمتع بكامل السرية، ولا يمكن لأي طرف أو جهة الاطلاع عليها سوى في يوم وموعد فتح المظاريف وذلك من قبل المخول لهم نظاماً لدى البلدية.

٣ . واجبات المستثمر قبل إعداد العرض

١. دراسة الشروط الواردة بالكراسة:

على المستثمر دراسة بنود كراسة الشروط والمواصفات الواردة دراسة وافية ودقيقة، وإعداد العرض وفقاً لما تقتضي به هذه الشروط والمواصفات، وعدم الالتزام بذلك يعطي الحق للبلدية في استبعاد العطاء.

٢. الاستفسار حول بيانات المزايدة:

في حالة غموض أو عدم وضوح أي بند من بنود المزايدة، يجب على المستثمر الاستفسار من البلدية خطياً للحصول على الإيضاح اللازم قبل تقديمه لعطائه، وذلك بمدة لا تقل عن عشرة أيام من التاريخ النهائي المحدد لتقديم العطاءات، وستقوم البلدية بالرد على الاستفسارات كتابة لكل من اشترى كراسة الشروط والمواصفات في موعد أقصاه خمسة أيام قبل الموعد المحدد لفتح المظاريف، ولن يعول على أية استفسارات أو إجابات شفوية.

٣. معاينة العقار:

على المستثمر وقبل تقديم عطائه أن يقوم بمعاينة العقار معاينة تامة نافية للجهالة، وفق الحدود المعتمدة، وأن يتعرف تعريفاً تاماً على الأوضاع السائدة به. ويعتبر المستثمر قد استوفى هذا الشرط بمجرد تقديمه بعطائه، بحيث لا يحق له لاحقاً الادعاء أو الاحتجاج بأية جهالة بخصوص العقار والأعمال المتعلقة به.

٤ . ما يحق للبلدية والمستثمر قبل وأثناء فتح المظاريف

٥□١

إلغاء المزايدة وتعديل الشروط والمواصفات:

يجوز للبلدية إلغاء المزايدة قبل فتح المظاريف بعد أخذ موافقة صاحب الصلاحية إذا اقتضت المصلحة العامة ذلك. ويحق لها الإضافة أو الحذف أو التعديل لمضمون أي بند من بنود كراسة الشروط والمواصفات بموجب خطاب أو إخطار إلى جميع الشركات أو المؤسسات التي قامت بشراء كراسة الشروط والمواصفات، وذلك قبل فتح المظاريف، على أن تعتبر أية إضافة أو حذف أو تعديل تم إخطار الشركات أو المؤسسات به جزء لا

تأجيل موعد فتح المظاريف:

يحق للبلدية تأجيل تاريخ وموعد فتح المظاريف إذا ما دعت الضرورة إلى ذلك، وإذا تم ذلك فإن للبلدية ستخطر جميع مقدمي العطاءات بالتأجيل كتابة.

٥□٢

سحب العطاء:

لا يحق للمستثمر سحب عطاءه قبل فتح المظاريف.

٥□٣

تعديل العطاء:

لا يجوز للمستثمر إجراء أي تعديل في عطاءه بعد تقديمه، ولن يلتفت إلى أي ادعاء من صاحب العطاء بوجود خطأ في عطاءه بعد تقديمه.

٥□٤

حضور جلسة فتح المظاريف:

يحق للمستثمر أو مندوبه حضور جلسة فتح المظاريف في الموعد المحدد، ويجب أن يكون مندوب الشركة أو المؤسسة المفوض لحضور جلسة فتح المظاريف سعودي الجنسية، مصحوباً بوكالة شرعية أو تفويض من مدير الشركة أو المؤسسة مصدقاً من الغرفة التجارية ولا يحق الاعتراض لمن لم يحضر الجلسة.

٥ . الترسية والتعاقد وتسليم الموقع

٦١١ الترسية والتعاقد:

- ٦١١١ بعد أن تستكمل لجنة فتح المظاريف إجراءاتها تقدم العروض إلى لجنة الاستثمار لدراستها ، وتقديم التوصية لصاحب الصلاحية بما تراه.
- ٦١١٢ يتم إخطار من رست عليه المزايدة خلال خمسة عشر يوماً لمراجعة البلدية خلال خمسة عشر يوماً من تاريخ الإخطار لاستكمال الإجراءات، وإذا لم يراجع خلال هذه المدة، يرسل له إخطار نهائي، ويعطى مهلة خمسة عشر يوماً أخرى، وفي حالة تخلفه عن مراجعة البلدية بعد المدة الإضافية يتم إلغاء حقه في التأجير ومصادرة الضمان.
- ٦١١٣ يجوز للبلدية بعد أخذ موافقة صاحب الصلاحية ترسيه المزايدة على صاحب العطاء الثاني بنفس قيمة العطاء الأول، الذي رست عليه المزايدة، ولم يستكمل الإجراءات خلال المدة المحددة.

٦٢٢ تسليم الموقع:

- ٦٢٢١ يتم تسليم الموقع للمستثمر بموجب محضر تسليم موقع من الطرفين، وذلك بعد توقيع العقد مباشرة ما لم يكن هناك عائق لدى البلدية يحول دون ذلك، وبشرط ألا تزيد المدة من تاريخ توقيع العقد وتاريخ الاستلام عن شهر واحد.
- ٦٢٢٢ في حال تأخر المستثمر عن التوقيع على محضر تسليم الموقع تقوم البلدية بإرسال إشعار خطي للمستثمر على عنوانه، وتحسب بداية مدة العقد من تاريخ الإشعار.

٦ . الاشتراطات العامة

- ٧□١ **توصيل الخدمات للموقع:**
يتولى المستثمر توصيل الخدمات للموقع (كهرباء — مياه — صرف صحي — هاتف — ... وغيرها) على مسؤوليته الخاصة، ويتحمل كافة التكاليف والرسوم المرتبطة بذلك، وعلى المستثمر أن ينسق في ذلك مع الإدارة المعنية بالبلدية ومع الجهات ذات الصلة.
- ٧□٢ **البرنامج الزمني للتنفيذ:**
يلتزم المستثمر أن يقدم للبلدية برنامجاً زمنياً للتنفيذ، متضمناً المراحل المختلفة للإنشاء والتشغيل.
- ٧□٣ **الحصول على الموافقات والتراخيص من البلدية والجهات ذات العلاقة:**
يلتزم المستثمر بعدم القيام بتنفيذ (الموقع استثماري) قبل الحصول على الموافقات والتراخيص من البلدية والجهات الأخرى ذات العلاقة.
- ٧□٤ **تنفيذ الأعمال:**
يجب على المستثمر أن يسند مهمة (لإنشاء) إلى مقاول لديه خبرة وسابقة أعمال في تنفيذ مثل هذه الأنشطة، كما يجب على المستثمر أن يقدم شهادات الخبرة السابقة للمقاول معتمدة ومصدقة من الجهات المختصة تثبت حسن تأديته للأعمال التي التزم بها.
- ٧□٥ **مسئولية الإشراف على التنفيذ لدى المستثمر:**
يجب أن يسند المستثمر مهمة الإشراف على التنفيذ إلى مكتب هندسي استشاري معتمد يكون من واجباته:
 - الاشتراك في تسليم موقع المشروع للمقاول.
 - مراجعة ومطابقة مخططات ومواصفات المشروع قبل مباشرة التنفيذ ووضع الملاحظات الفنية عليها وإبلاغ البلدية بأي خطأ يكون موجوداً بها والمقترحات الخاصة بمعالجة الخطأ.
 - المتابعة اليومية المستمرة لتنفيذ الأعمال طبقاً لمواصفات العقد وأصول الصناعة.
 - توجيه المقاول وإعطاؤه المشورة الفنية عند اللزوم، والتي تساعد على إتمام العمل على الوجه الأكمل.
 - التدقيق والاعتماد للمخططات وعينات المواد التي يقدمها المقاول وتقديم التوصيات بشأنها.
 - دراسة المشكلات التي قد تظهر أثناء التنفيذ، وإبداء التوصيات اللازمة لحلها.
 - إجراء التغييرات والتعديلات غير الجوهرية في المشروع، والتي من شأنها تلافي المشكلات، والتنسيق بين عناصر المشروع المختلفة، بشرط ألا تتسبب في أية

زيادة في تكلفة المشروع أو توفير على المقاول، وأن يتم أخذ موافقة البلدية عليها مسبقاً، وعند حدوث زيادة ضرورية، أو نقص في التكاليف يتم أخذ موافقة البلدية على الزيادة، وخصم الوفر على المقاول.

٧٠٦ حق البلدية في الإشراف:

٧٠٦١ للبلدية الحق الكامل في الإشراف على التنفيذ بجميع مراحلها للتأكد من التزام المستثمر بالتنفيذ طبقاً للاشتراطات والمواصفات الواردة بكراسة الشروط والمواصفات والمخططات المعتمدة.

٧٠٦٢ يلتزم المستثمر بتلبية متطلبات البلدية فيما يتعلق بأوامر التغيير والإصلاح لما تم تنفيذه مخالفاً للشروط والمواصفات والمخططات المعتمدة.

٧٠٦٣ لا يجوز للمستثمر إجراء أية إضافات أو تعديلات جديدة في التصميم إلا بعد موافقة البلدية، وفي حالة الموافقة يتعين على المستثمر أن للبلدية مخططات كاملة من المواصفات الفنية من أجل الحصول على الموافقة الخطية والترخيص اللازم.

٧٠٦٤ يلتزم المستثمر بعد الانتهاء من أعمال الإنشاء بإشعار البلدية، ليقوم مهندس البلدية بالمعاينة، وعمل محضر يبين أن التنفيذ تم طبقاً للمواصفات والشروط الواردة بكراسة الشروط والمواصفات والمخططات المعتمدة.

٧٠٧ تقرير المقاول والمكتب الاستشاري:

بعد الانتهاء من تنفيذ جميع الأعمال وقبل السماح بالتشغيل يقدم كل من المقاول والاستشاري المشرف على التنفيذ تقريراً إلى البلدية بخطاب رسمي عن طريق المستثمر، يوضحان فيه مسؤوليتهما عن تنفيذ المحلات التجارية ومطابقته للمواصفات.

٧٠٨ استخدام العقار للغرض المخصص له:

لا يجوز للمستثمر استخدام العقار لغرض غير الغرض المخصص له في إعلان المزايدة، وأي مخالفة لذلك يترتب عليها فسخ العقد، وسحب العقار من المستثمر.

٧٠٩ التأجير من الباطن أو التنازل عن العقد:

لا يحق للمستثمر تأجير العقار أو جزء منه، ولا التنازل عن العقد للغير إلا بعد والحصول على موافقة خطية من البلدية، والتي يحق لها الموافقة أو الرفض بناء على تقديرها للموقف على أن تنطبق على المتنازل له نفس شروط المستثمر الأصلي.

٧٠١٠ موعد سداد الأجرة السنوية:

تسدد أجرة السنة الأولى عند توقيع العقد، وفي حالة عدم التزام المستثمر بالسداد في الموعد المذكور يتم مصادرة الضمان البنكي المقدم من المستثمر، أما إيجار السنوات التالية، فيتم سدادها في بداية كل سنة إيجاريه، وبحد أقصى عشرة أيام من بداية السنة الإيجارية.

٧١١ متطلبات السلامة والأمن:

يلتزم المستثمر بما يلي:

- ٧١١١١ اتخاذ كافة الإجراءات والاحتياطات اللازمة لمنع وقوع أضرار أو حوادث تصيب الأشخاص، أو الأعمال، أو الممتلكات العامة والخاصة.
- ٧١١١٢ عدم شغل الطرق، أو إعاقة الحركة المرورية، وتوفير متطلبات الحماية والسلامة التي تمنع تعرض المارة أو المركبات للحوادث والأضرار.
- ٧١١١٣ إلزام العاملين بارتداء وسائل الأمن والسلامة، أثناء القيام بأعمال التنفيذ.
- ٧١١١٤ يكون المستثمر مسؤولاً مسؤولاً كاملة عن كافة حوادث الوفاة، وإصابات العمل، التي قد تلحق بأي من العمال والموظفين أثناء قيامهم بالعمل، أو تلحق بالمارة أو المركبات، نتيجة عدم التزامه باحتياطات السلامة أثناء تأدية العمل، ويتحمل وحده كافة التعويضات والمطالبات، أو أي تكاليف أخرى، وليس على البلدية أدنى مسؤولية عن ذلك.

٧١٢ إلغاء العقد للمصلحة العامة:

يحق للبلدية فسخ العقد للمصلحة العامة، وفي هذه الحالة يتم تعويض المستثمر عن قيمة المنشآت المقامة بالموقع، وإعادة القيمة الإيجارية المتبقية من تاريخ إلغاء العقد إلى تاريخ انتهاء السنة التعاقدية.

٧١٣ تسليم الموقع والمنشآت المقامة عليه للبلدية بعد انتهاء مدة العقد:

- ٧١٣١ قبل انتهاء مدة العقد بثلاثة أشهر تقوم البلدية بإشعار المستثمر بموعد حضوره لتسليم الموقع وما عليه من تجهيزات، وفي حالة عدم حضوره يتم استلام الموقع غيابياً، وإشعار المستثمر بذلك.
- ٧١٣٢ تؤول ملكية المنشآت والتجهيزات المقامة على العقار بعد انتهاء مدة العقد إلى البلدية، وعلى المستثمر تسليمها بحالة جيدة.

٧١٤ أحكام عامة:

- ٧١٤١ جميع المستندات والمخططات ووثائق العطاء المتعلقة بهذه المزايدة هي ملك للبلدية بمجرد تقديمها.
- ٧١٤٢ التقويم الهجري هو المعمول به في العقد.
- ٧١٤٣ ليس لمقدم العطاء الحق في الرجوع إلى البلدية بالتعويض عما تحمله من مصاريف أو رسوم نتيجة تقديم عطاءه في حالة عدم قبوله.
- ٧١٤٤ تخضع هذه المزايدة لللائحة التصرف بالعقارات البلدية وتعليماتها التنفيذية الصادرة بموجب الأمر السامي الكريم رقم ٤٠١٥٢ في ٢٩/٠٦/١٤٤١ هـ

٧ . الاشتراطات الخاصة

٨١ □ □ مدة العقد:

مدة العقد (٢٥ سنة) تبدأ من تاريخ تسلم المستثمر للعقار من البلدية.

٨٢ □ □ فترة التجهيز والإنشاء:

يمنح المستثمر فترة (١٠٪) من مدة العقد للتجهيز والإنشاء، وتكون هذه الفترة غير مدفوعة الأجرة، وفي حالة عدم قيام المستثمر بالبدء في تنفيذ المشروع خلال الفترة الزمنية المسموح بها للتجهيز والإنشاء يتم فسخ العقد.

نسبة العائد السنوي:

يلزم المستثمر بزيادة العائد السنوي وذلك بنسبة ٥٪ كل خمس سنوات

٨٣ □ □ أنشطة المحلات التجاري:

محلات تجارية

٨٣ □ □ ١ لا يسمح باستخدام دور القبول لأغراض الأنشطة التجارية أو الترفيهية أو التخزين (مستودعات) وإنما يستخدم مواقف سيارات فقط.

٨٣ □ □ ٢ لا يسمح بعمل سكن للعاملين داخل المحلات التجارية.

٨٤ □ □ مساحة المحلات التجارية:

يجب على المستثمر أن يوفر مساحات مختلفة للمحلات التجارية تلبى مختلف الأنشطة والخدمات التجارية، على أن يراعى فيها الاشتراطات الصحية والفنية التي يتطلبها كل نشاط.

٨٥ □ □ مواقف السيارات:

سهولة حركة دخول وخروج السيارات من وإلى المواقف بحيث لا تعيق حركة المرور في الشوارع المحيطة.

٨٥ □ □ ١ في اشتراطات التشغيل والصيانة:

٨٦ □ □ ١ يجب على المستثمر التعاقد مع إحدى الشركات المتخصصة في مجال النظافة

والصيانة للقيام بأعمال الصيانة الدورية للأجهزة، والمعدات، والماكينات... الخ، الموجودة بالمجمع مثل: المصاعد، والسلالم المتحركة، وماكينات ومراوح التكييف، وأجهزة إطفاء ومكافحة الحريق، وخزانات المياه ودورات المياه... الخ.

٨٦ □ □ ٢ يجب على المستثمر أن يقدم للبلدية تقريراً دورياً (كل ثلاثة أشهر) من مكتب

هندسي معتمد من البلدية عن أعمال الصيانة التي تمت، مبيناً به تفاصيل الإصلاحات والاستبدال التي نفذت.

٣٦٨ يجب على المستثمر أن يعمل على تأمين عدد من الأفراد المدربين بكفاءة على مواجهة حالات الطوارئ، ولديهم القدرة على استخدام أجهزة ومعدات إطفاء الحريق وإخلاء الأفراد من المبنى في حالات الطوارئ، والقيام بعمل الإسعافات الأولية، وحفظ الأمن، والتنسيق مع الجهات المختصة.

٤٦٨ على المستثمر أن يعمل على تأمين عدد من الأفراد يمثلون إدارة المول طوال فترة الدوام.

١٧٨ ات السلامة الواجب توافرها في ألعاب الأطفال.

٦٨ اللوحات الإعلانية:

يلتزم المستثمر بتطبيق الاشتراطات الفنية للوحات الدعائية والإعلانية الصادرة من وزارة البلدية والشؤون القروية فيما يتعلق باللوحات الدعائية للمجمع التجاري والتي تقام أمامه، وكذلك فيما يتعلق باللوحات الدعائية للمحلات.

الاشتراطات الفنية

٩١ كود البناء السعودي ودليل اشتراطات البناء:

يجب على المستثمر مراعاة جميع الاشتراطات الواردة بكود البناء السعودي وملاحقه، وكذلك جميع الاشتراطات الواردة بدليل اشتراطات البناء، فيما يتعلق بجميع التفاصيل المتعلقة بهذا المشروع.

٩٢ الاشتراطات التنظيمية:

يجب مراعاة الاشتراطات التنظيمية في المنطقة التي يقع فيها موقع المشروع الارتفاع المسموح حسب الاشتراطات الفنية ونسبة البناء حسب الاشتراطات الفنية والمخطط المعتمد والارتدادات البناء على الشوارع المحيطة حسب الاشتراطات الفنية وعلى المجاورين ثلاثة أمتار كحد أدنى..

٩٣ الاشتراطات المعمارية:

١. يجب على المستثمر الالتزام بالاشتراطات المعمارية التالية:
١. أن يكون التصميم المعماري متميزاً ويشكل نموذجاً ومعلماً معمارياً وحضارياً يعكس التطور والطابع العمراني للمنطقة.
٢. أن يحقق التصميم المعماري للمشروع الاحتياجات الوظيفية والجمالية لمستخدمي المشروع.
٣. أن يحقق التصميم المعماري للمشروع أكبر قدر من المرونة التصميمية من خلال إمكانية الدمج أو تعديل الاستعمالات للفراغات والأنشطة لمواجهة حركة العرض والطلب.
٤. أن يراعى التصميم المعماري إضفاء أكبر قدر من التكيف مع الظروف المناخية السائدة وتوفير الحماية لكل من السلع المعروضة وللمترددين على المول التجاري.
٥. أن يحقق التصميم المعماري أكبر قدر من التكامل بين التصميم والتشغيل والصيانة للمشروع بعد تشغيله.
٦. تخصيص أماكن للصلاة في المجمع التجاري تتناسب مع حجمها يخصص قسم منفصل منها للنساء مع توفير أماكن وضوء مناسبة ومنفصلة للرجال والنساء.
٧. مداخل ومخارج المجمعات التجارية على الشوارع الرئيسية فقط عدا (مخارج الطوارئ).
٨. مصاعد تحميل البضائع تكون بعيدة عن المصاعد التي يستخدمها المتسوقين.
٩. فصل مداخل تنزيل وتحميل البضائع عن مداخل المتسوقين.
١٠. الالتزام في التصميم المعماري بالاشتراطات الخاصة بالخدمات البلدية المتعلقة بالمعاقين الصادرة عن وزارة الشؤون البلدية والقروية، فيما يتعلق بالتجهيزات

- كالمنحدرات ومواقف السيارات وممرات المشاة الخارجية والداخلية ، مثل المصاعد والخدمات والمرافق العامة...الخ.
- ١١ . توفير عدد مناسب ومنفصل من دورات المياه داخل المجمع للرجال والنساء بمعدل دورة مياه لكل (٢٥٠٠م^٢) ويحد أدنى (٢) دورة للرجال ، وعدد (٢) دورة للنساء.
- ١٢ . توفير عدد مناسب من مخارج الطوارئ بحد أدنى مخرجين في كل دور بحيث لا يزيد البعد بينهما عن ٣٠ مترا.
- ١٣ . اختيار مواد بناء مناسبة وملائمة لمناخ المنطقة والاهتمام بالنواحي الجمالية للواجهات والموقع العام.
- ١٤ . أن تكون المواد المستخدمة في إنهاء الأرضيات بالمحلات والممرات مانعة للانزلاق، وأن تكون زوايا وحواف الحوائط والأعمدة غير حادة.
- ١٥ . توفير غرفة مناسبة لمحولات شركة الكهرباء وكذا العدادات بحيث تكون لها واجهة على الشارع وتكون فتحات التهوية ومداخل الغرفة على الشارع ولا يسمح بها ضمن الارتدادات على الشارع.

٩. الاشتراطات الإنشائية:

- ١ . يجب عمل عدة جسات للتربة في أماكن مختارة من الموقع ، من قبل جهة متخصصة في هذا المجال ، وأخذ نتائج هذه الاختبارات وتوصيات الجهة التي قامت بها في الاعتبار عند إعداد التصميمات الإنشائية.
- ٢ . أن يكون البناء من عناصر إنشائية مقاومة للحريق مثل الخرسانة المسلحة مع إمكانية استخدام عناصر من مواد أخرى لها نفس الخاصية.
- ٣ . يمنع استخدام مادة الاسبستوس أو أي مادة يدخل في تركيبها.
- ٤ . يراعى في التصميمات الإنشائية أن تأخذ في الاعتبار تأثير الكوارث الطبيعية مثل انهيارات التربة والزلازل والسيول وغيرها.
- ٥ . تدون على المخططات الإنشائية كافة ما يراه المهندس المصمم من ملاحظات هامة تشمل مكونات الخلطات الخرسانية العادية والمسلحة ، وطرق الخلط والدك والترطيب ، ومدة بقاء الشدات ، وطريقة توزيع وربط حديد التسليح في العناصر الإنشائية المختلفة...الخ.
- ٦ . تقديم مذكرة إنشائية متكاملة للمشروع مع المخططات والتفاصيل والملاحظات الإنشائية.
- ٧ . عند استخدام نظام إنشائي من المباني الحديدية يقدم نسخة كاملة من الكتاالوجات والمخططات المعتمدة من الشركة المصنعة لهذا النظام وكذا التفاصيل والتعليمات اللازمة لحمايتها من التآكل وأخطار الحريق.

- ٨ . عزل الخرسانات المعرضة للمياه العادية أو الجوفية كالخرسانات المدفونة بالتربة أو خرسانات الأسطح وكذلك البلاطات الخرسانية لدورات المياه والمطابخ وما شابهها بعازل مائي مناسب.
- ٩ . لا يجب استخدام الأسمنت المقاوم للكبريتات والأملاح في جميع الخرسانات المدفونة بالتربة إلا بعد إجراء الاختبارات اللازمة لحمضيات وقلويات التربة، والتأكد من أن الأسمنت المقاوم للكبريتات مناسب، أو استخدام أسمنت بورتلاندي عادي مع إضافات.
- ١٠ . في حالة إدخال أية تعديلات مستقبلاً على المشروع فإنه يلزم تقديم دراسة إنشائية ومعمارية لهذه التعديلات، يقوم بإعدادها واعتمادها مكتب هندسي استشاري، وتسري على هذه التعديلات كافة بنود الاشتراطات الإنشائية، على أن تعتمد من الإدارة المختصة بالبلدية.
- ١١ . يجب استخدام مواد جيدة للعزل الحراري لمباني المشروع واتباع إرشادات كتيب العزل الحراري الصادرة عن وزارة الشؤون البلدية والقروية.
- ١٢ . في حالة وجود أنشطة يصدر عنها أصوات عالية بالمشروع مثل صالات لعب الأطفال، فيجب اتخاذ الاحتياطات اللازمة لعزل مثل هذه الأصوات عن باقي المبنى.

٩. الاشتراطات الكهربائية:

- ١ . أن يكون تصميم الأعمال الكهربائية على أساس أن جهد التغذية ١٢٧/٢٢٠ فولت أو ٣٨٠/٢٢٠ فولت (حسب جهد شركة الكهرباء المحلية) ثلاثي الأطوار، أربعة أسلاك، ٦٠ ذبذبة/ثانية.
- ٢ . جميع المواد والتركيبات الكهربائية تكون مطابقة للمواصفات القياسية السعودية ونظام التمديدات الكهربائية الصادر عن وزارة المياه والكهرباء والتعميم الصادرة عن هذه الوزارة أو تكون مطابقة لإحدى المواصفات العالمية المعمول بها.
- ٣ . فصل الإنارة الخارجية وتشمل إنارة المبنى من الخارج ولوحات الإعلانات وإنارة الموقع العام والمواقف عن الإنارة الداخلية.
- ٤ . فصل دوائر الإنارة عن دوائر القوى وعمل لوحات توزيع مستقلة لكل منها، كما يجب عمل لوحات كهربائية مستقلة لوحدات التكييف.
- ٥ . تكون القواطع الكهربائية لمخارج القوى من النوع المزود بحماية ضد التسرب الأرضي للتيار Earth leakage circuit breaker.
- ٦ . جميع المواد والتركيبات الكهربائية الخارجية يجب أن تكون من النوع المقاوم لعوامل الطقس والمحمية ضد تسرب الرطوبة والغبار ومياه الأمطار.
- ٧ . يجب تجهيز المبنى بالمتطلبات الكهربائية الآتية:
أ. وحدات إنارة طوارئ.
ب. علامات مضيئة توضح مخارج الطوارئ.

- ج. شبكة للكشف والإنذار عن الحريق.
- د. غرفة لمحولات شركة الكهرباء وذلك في حالة تجاوز الحمل الكهربائي للمبنى عن ٤٠٠ أمبير ومراعاة أن تكون فتحات التهوية ومداخل الغرفة جهة الشارع (يتم الحصول على مخطط تصميم الغرفة المعتمد من شركة الكهرباء المحلية).
٨. تأمين مصادر احتياطية للطاقة الكهربائية تتناسب قدرتها مع الحد الأدنى اللازم في حالات الطوارئ ويمكن أن يكون المصدر الاحتياطي واحداً أو أكثر من مصادر الطاقة الآتية:
- أ. مولد احتياطي يغذى حمل الطوارئ خلال فترة زمنية محددة لتفادي الأخطار.
- ب. بطاريات مع جهاز شاحن أوتوماتيكي تعمل تلقائياً لمدة لا تقل عن ساعة ونصف.
٩. تطبيق نظام التأريض على جميع منشآت المشروع تجنباً للحوادث والمخاطر الناتجة عن سوء استخدام التيار الكهربائي أو الأجهزة الكهربائية المختلفة.. على أن يشمل نظام التأريض ما يلي :
- أ. تأريض حديد تسليح أساسات المباني.
- ب. تأريض جميع الأجزاء المعدنية غير الحاملة للتيار الكهربائي مثل مواسير المياه الرئيسية والمواسير المعدنية المستخدمة في الصرف الصحي...إلخ.
- ج. تأريض لوحات التوزيع الرئيسية والفرعية وتمديدات الكابلات الداخلية ودوائر القوى والإنارة وخلافه.
١٠. تزويد المشروع بهمانعة صواعق مناسبة تكون مطابقة للمواصفات القياسية السعودية أو أي مواصفات عالمية معتمدة.
١١. يراعى حسن اختيار موضع لوحة التوزيع الرئيسية بحيث يسهل توزيع التيار الكهربائي إلى عناصر المشروع ولوحات التوزيع الرئيسية.
١٢. إضاءة الطوارئ واللوحات الإرشادية المضيئة يجب أن تتصل بثلاثة مصادر للطاقة (شحن ذاتي، شحن عام، مولد احتياطي).

٩٦. الاشتراطات الميكانيكية:

١. يتم تصميم وتنفيذ أنظمة التبريد والتدفئة والتهوية حسب المواصفات والأصول الفنية وبواسطة شركات متخصصة في هذا المجال وتحت إشراف مكتب هندسي استشاري معتمد.
٢. يتم تنفيذ أعمال المصاعد والسلالم المتحركة حسب الأصول الفنية المتعارف عليها وبواسطة شركة متخصصة وأن يراعى فيها توفير الراحة والأمان لمرتادي المجمع.
٣. تأمين مولد كهربائي احتياطي قابل للتشغيل في أي وقت عند انقطاع التيار الكهربائي ويشترط فيه ما يلي :
- أ. أن يكون ذو سعة مناسبة وكافية لإمداد المشروع بالتيار الكهربائي للإنارة ودوائر مضخات المياه وشبكة كشف الإنذار ومكافحة الحريق...إلخ.

ب. أخذ احتياطات السلامة اللازمة عند اختيار موقع المولد وخزان الوقود بحيث يكون موقع المولد في مكان ذو نسبة عزل جيدة للصوت.

٩٧ □ اشتراطات الأعمال الصحية:

١. تكون المواد المستخدمة في جميع التمديدات الداخلية والخارجية مطابقة للمواصفات القياسية السعودية أو إحدى المواصفات العالمية المعمول بها.
٢. تكون خزانات المياه الأرضية والعلوية طبقاً "للاشتراطات الصحية والفنية الواجب توافرها في خزانات مياه الشرب" الصادرة عن وكالة الوزارة للشؤون الفنية.

٩٨ □ اشتراطات السلامة والوقاية من الحريق:

١. استخدام مواد إنشاء وتشطيبات غير قابلة للاشتعال ومراعاة أن يكون الأثاث ومحتويات المبنى من مواد ذات قابلية اشتعال منخفضة ومناسبة لنوعية الاستخدام بالنسبة للمطابخ ودورات المياه.
٢. يجب توفير مخارج للطوارئ على مسافات مناسبة وتؤدي إلى مناطق آمنة حسب تعليمات الدفاع المدني.
٣. تركيب نظام متطور للإنذار عن الحريق مع أنظمة كشف الدخان، وكذلك نظام إطفاء للحريق عن طريق الرش التلقائي للمياه، مع ضرورة توفير أجهزة إطفاء حريق يدوية توزع على أماكن مناسبة حسب الاشتراطات الفنية للدفاع المدني.
٤. يراعى عند تصميم وتركيب كافة التجهيزات والخدمات الكهربائية والميكانيكية وغيرها من التجهيزات أن يتم ذلك بطريقة تقلل من احتمالات حدوث الحريق وانتشاره من منطقة لأخرى.
٥. وضع مخطط للإخلاء (مخطط هروب) في أماكن واضحة من المبنى ليتم اتباعه من قبل مرتادي المبنى في حالة الحريق.
٦. أخذ موافقة إدارة الدفاع المدني بالمنطقة فيما يتعلق بمتطلبات السلامة التي يجب تأمينها في المشروع.
٧. يجب الالتزام باشتراطات السلامة والوقاية الصادرة من المديرية العامة للدفاع المدني وما يستجد عليها من تعديلات - ملحق رقم (٣).

١/١٠ نموذج عطاء يقدم في مزايده بالظرف المختوم (نموذج ٧/٦)

سعادة رئيس بلدية
إشارة إلي إعلانكم المنشور بالصحف بتاريخ / / ١٤ هـ المتضمن رغبتكم في
(تأجير موقع بمساحة ١٠,٢٧١٥٠ م^٢ لإقامة مشروع استثماري متعدد الاستخدامات)
وحيث تم شراؤنا لكراسة شروط ومواصفات المنافسة بموجب الإيصال المرفق صورته واطلعنا على
كافة الاشتراطات الخاصة بهذه المنافسة، كما تم معاينة العقار على الطبيعة معاينة تامة نافية
للجهالة.
نتقدم لسعادتكم بعرضنا لاستئجار العقار الموضح أعلاه بأجرة سنوية قدرها ()
(ريال وتجدون برفقه كراسة الشروط والمواصفات بعد توقيع جميع
صفحاتها من قبلنا وضمن بنكي ما يعادل قيمة ٢٥٪ أجرة سنة وكافة المستندات المطلوبة في
كراسة الشروط والمواصفات.

اسم الشركة		
رقم السجل التجاري		
صادرة من	بتاريخ	
نوع النشاط		
هاتف	فاكس	جوال
ص.ب	الرمز	

العنوان:

الختم الرسمي

التوقيع

التاريخ

بلدية محافظة الدائى
أمانة منطقة جازان[illegible]

المساح

توزيع رئيس القسم الفني

111

رئيس بلدية محافظة

نظرة الدائم

11-11-2014

36.6796

24,5858	191593
---------	--------

P15	2964
-----	------

16110.5093

296910.1008	19
-------------	----

P7



الصفحة	الصفحة	الصفحة	الصفحة	الصفحة
١	١١	٢١	٣١	٤١
٢	١٢	٢٢	٣٢	٤٢
٣	١٣	٢٣	٣٣	٤٣
٤	١٤	٢٤	٣٤	٤٤
٥	١٥	٢٥	٣٥	٤٥
٦	١٦	٢٦	٣٦	٤٦
٧	١٧	٢٧	٣٧	٤٧
٨	١٨	٢٨	٣٨	٤٨
٩	١٩	٢٩	٣٩	٤٩
١٠	٢٠	٣٠	٤٠	٥٠

المساحة	غرب	جنوب	شرق	شمال	الارتفاعات
---------	-----	------	-----	------	------------

مرفق مرفق مرفق مرفق

طبيعة

١٣
٧٤٨
٦
٣٧
نمو

[illegible]

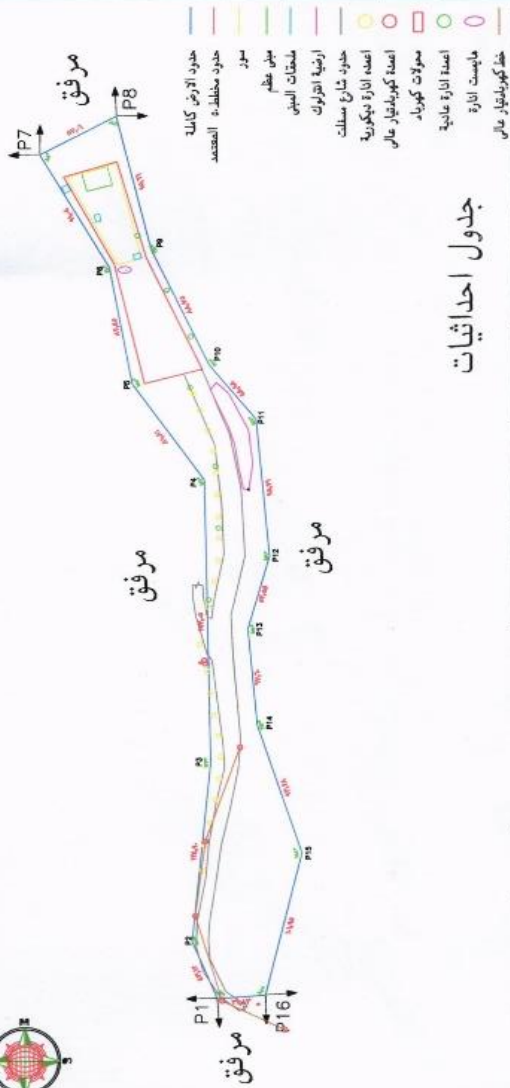
بعد التهنئة					
-------------	--	--	--	--	--

خاص بالبلد

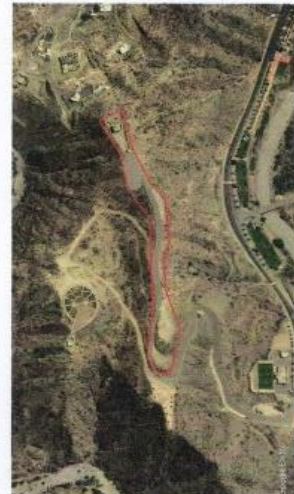
3					
---	--	--	--	--	--


 وزارة التخطيط والتعاون الاقتصادي
 بلدية محافظة العاين
 قسم الاستثمار

جدول احداثيات



مصور جوی



POINT	EASTING	NORTHING	POINT	EASTING	NORTHING
P1	296332.8973	1915992.1219	P9	296584.2001	1916036.9799
P2	296362.8535	1916008.8100	P10	296764.1108	1915998.7419
P3	296486.9772	1915996.8726	P11	296726.2991	1915967.6040
P4	296683.9699	1916001.6944	P12	296631.0115	1915958.8495
P5	296750.8094	1916049.1567	P13	296580.3770	1915972.6611
P6	296831.6478	1916064.3238	P14	296513.0864	1915966.1674
P7	296910.1008	1916110.5093	P15	296424.5858	1915936.6796
P8	296936.9989	1916080.1840	P16	296325.4272	1915980.3687

المساحة	غربي	جنوبي	شرقي	شمال	الارتفاع
المساحة ٣٧١٥,١٠ متر مربع	٣١,٨٣ م	٦٤٤,٤٨ م	٥٧,٠٦ م	٦٢,٣٧ م	بموجب الطبيعة

[illegible]

٤/١٠ إقرار من المستثمر

يقر المستثمر بما يلي:

- ١ . اطلع على كراسة الشروط والمواصفات ومرفقاتها وأنه ملتزم بما جاء بها.
- ٢ . اطلع على جميع النظم السعودية المعمول بها ذات الصلة بموضوع المزايدة وعلى وجه خاص لائحة التصرف بالعقارات البلدية الصادرة بموجب الأمر

السامي الكريم رقم ٤٠١٥٢ في ٢٩/٠٦/١٤٤١هـ.

الختم

التوقيع